

ひたちの文化

2 エッセイ⑩⑩ 竹蓋 年男さん

- 3 獅子・狛犬の世界③ 寺田 誠さん
- 3 日々を詠む② 選・評 佐々木とほる
- 4 My 仕事 ⑪⑨ Tadaima Coffee 和田 昂憲さん



ふるさと探訪パートⅡ(73) 5

- 10Qじいじさんのちょっと笑える夜空のお話し ② 6
- ピッピコンサート物語 ⑦ 7
- 世界の未来は日立から! 「日立の玉手箱」上演 8



「雪降る御岩神社」

撮影：松浦 諄さん（大沼町在住）
撮影場所：御岩神社

雪は何色か。ほとんどの人が「白である」と答えるだろう。ある大学教授によると、色に関しては私達自身の思い込みも大きく関係してくるとのこと。雪は白という思い込みが、夕暮れ時に灰色に変わるはずなのに、依然として「白である」と脳に信号を与えているのだという。

森羅万象どんな物体にも（透明なものも含めて）色は存在する。それぞれ、色にはイメージや印象を与える効果があり、雪の「白」は清潔・潔さ・美しさ・純粋などといった儂くも清涼な印象を与えている。また、気持ちをリセットする（始まりを感じさせる）などのイメージを与える効果もあり、日本人が好む色の一つとされる。

茨城県では大雪が降るということは滅多にない。故に子どもから大人まで、どこかフクフクしてしまふものだ。しかし、雪国では深刻な問題。札幌市では除雪や雪対策で年間一五〇億円も予算をかけているという。春が来ればやがて溶けてなくなるといふのに、場所によっては困った存在であると同時に、観光やレジャーにとってはとても重要である。生活がかかれば雪に一喜一憂するといふものだが、日立で味わう雪くらいが丁度良いのかも知れない。

入四間の御岩神社。パワースポットとして全国にその名を知られている。創建が不明という神秘性もまた魅力的だ。この冬も薄らと雪化粧に包まれるのだろうか。

エッセイ

100

真壁町との出会い ~どこの町にも魅力がある~

竹蓋 年男

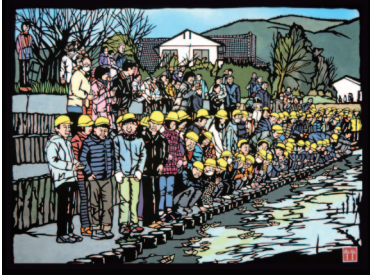


たけふた としお

日立市出身。2003年に塾の講師として真壁町へ赴任。茨城県で開かれた国民文化祭をきっかけに作品制作を始める。2014年に地元の旅館で初の個展を開き、その後は切り絵教室や切り絵の会を通して町おこしの活動を行っている。



上：「大沼小学校の昼休み」
下：「和の流し雛」



興味がある私にとつてこの町はお宝の山だった。一軒の駄菓子屋に入ってみると、

真壁町の魅力は何？…って聞かれると「人の温かさ」と答える。その答えるのは私だけじゃなく、この町を訪れたことがある人の大半はそうである。そんな真壁町に塾の講師として赴任したのは今から16年前の二〇〇三年。最初の印象はきれいで静かな町。言い換えると人が歩いていない閑散とした町。実際に歩いてみると重厚な門や古い建物が立ち並び、まるで昔にタイムスリップしたかのような錯

覚に陥る。時折、出会った人に挨拶すると必ずと言ってよいほど「どこから来たの？」と聞かれる。「はい、日立市からです。」と答えると、「よく来たね。でも、何にも無いでしょう。」と言葉が返ってくる。こんなに素敵な町なのに、あつと心に思いながら軽く会釈して散策を続けてみる。そして気がつくのが青銅製の看板が埋め込まれている御影石の標識。そこには登録有形文化財と書かれていて、古いものに

レトロなものも生活空間の中に普通に置かれていた。よく見ると自分が生まれた年と同じ昭和35年製と刻まれたレトロなレジスターが現役で活躍していて、親近感さえ沸いてきた。「いい町ですね。」と言うと、ここでも「何にも無いでしょう。」と返ってくる。そうこうしているうちに新年を迎えた。すると町のあちこちが騒がしくなってきた。どうやら寒い季節に訪れてくれた人たちに雛人形を飾っておもてなしをしようという事だった。そんな様子を記録に撮ろうとカメラを片手に町を歩いてみた。今までとは一変して町が活気づいている。明るい声や笑い声が響き渡る。やっぱりここは何か魅力のある素敵な町だと確信した。

1か月間続いたひなまつりが終わると元の静かな町に戻ったが、写真を撮る人や街並みをスケッチする人たちが訪れるようになった。私もこの町にお世話になってきているので、恩返しのため何かがお手伝いできないかと考えた。子供の頃から絵を描くのが好きだった私にとつて、この町にピッタリあった描き方で表現しようと思った。何気なく本屋で見かけた1冊の切り絵

ほっこり！素敵な出会い

市民会館事業課では、毎年「ふるさと日立カレンダー」を発行している。平成11年から続く事業で、ご存知の方も多いと思う。市民会館やシビックセンター、日立市役所、交流センターなどで今年も無料配布され、ご好評をいただいている。まだ手にしていない方はお早めに…。

の写真を採用しているため、故郷を感じさせる創り。大まかに言えば確かに市のカレンダーだ。間違いはない。でも…。心に引っ掛かってしまう。カレンダー作っているのは私たち財団ですよ(涙)という気持ちになってしまう。では、財団のカレンダーくださいと言ってもらうのか。これも何かしっくりこない。結局、どうしようかと考えながらも、これからは皆さんに喜んでいただけるようなカレンダーを作り続けていきたいと思う担当者であった。

さて、些細なことであるが、担当者としては少し腑に落ちないことが…。

「市のカレンダーください」。窓口でのお客様の何気ない言葉。日立の観光名所

まちのサロン 日立市民会館



「とある2月の旅館前」



「お寒うございます」

切り絵 竹蓋 年男

の本。開いてみると、どこか懐かしく温かいタッチの絵が並び。これだ！私の頭にピンときた。それからは自分なりの切り口で町を描き続けた。さて、真壁町と同様にどこ

の町にも魅力が溢れているはずだが、そこに住んでいるとなかなか気づかないものだ。これからは地元日立市や東北地方の魅力探しにも出かけることにしよう。



写真-1:御岩神社の狛犬

宙飛行
ら、宇
強さか
フーの
そのパ
ポット、
フース
れるパ
もいわ

魅力たっぷり

「獅子・狛犬の世界」③



寺田 誠 (てらだ まこと)

日立市末広町在住。(株)日立ライフ建設部を定年退職。

現在、NPO法人社叢学会会員。

ライフワークとして40余年間”獅子・狛犬の世界”を探求。

また”モンゴルに桜の花を”事業を展開。

オペラ・ミュージカル「日立の玉手箱」公演に向けて活動中。

御岩神社と水戸徳川家から東照宮へ

日立市入四間町に水戸徳川家が崇敬した「御岩神社」があります。創建時期は不明ですが、「常陸国風土記」(七二二年)に「浄らかな山かひれの高峰(賀毗礼・御岩山の古称)に天つ神鎮まる」とされる事から、古代より信仰の聖地であった事が窺えます。最近では、日本最強と



写真-2:水戸光圀公の歌碑

士が、宇宙から地球を眺めたら「日本に光の柱が立っていて、その場所を調べてみたら日立の山の中だった」で、それがこの御岩神社のあたりだったという逸話もある場所として多くの方々が参拝しています。山門をくぐり抜けて進むと愛嬌のある風貌の苔むした狛犬(写真・1)が拜殿の前に鎮座しています。本殿を参拝し、更に参道を登っていくと賀毗礼神社があり、その前に水戸光圀公の「国君が千代田に返し奉らむ」(写真・2)と徳川斉昭公の「光圀の遺せる跡を吾れ訪れば朝廷を守る証しなりけり」と石に刻まれた歌碑が目にとまります。徳川家の霊廟である東照宮は全国に小祠を含めると五〇八社が祀られています。県別にみれば、ベスト3は静岡69社、東京65社、埼玉52社の順です。その内四大東照宮は久能山東照宮(静岡県)、日光東照宮(栃木県)、上野東照宮(東京都・上野恩賜公園、幾多の災害をまぬかれ創建当時の姿を残す)、芝東照宮



写真-3:陽明門・阿形の狛犬

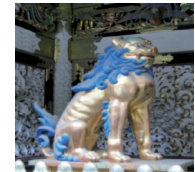


写真-4:陽明門・吽形の狛犬

(東京都・芝公園、旧徳川家霊廟敷地内、東京大空襲で焼失)です。そして久能山東照宮から日光東照宮の方位線上に世良田東照宮(群馬県、徳川家発祥の地)があり、更に江戸を守る北辰の方向(江戸城の鬼門方向)の先に日光東照宮があります。日光東照宮は、「日光を見なければ結構と言ふな」といわれています。東照宮の建造物がなぜこんなに美しいのでしょうか。これは徳川幕府の始祖である家康公を祀るのにふさわしい豪華絢爛たる建造物を造り、更に山を切り開いた杉木立の多雨、多湿、寒冷、極めて特異な自然環境に建造物を長く保持するため科学的な装飾が自然と完全に調和して、他に比類なき景観を創り出されたからです。また、建造日数は、元和の創建は6ヶ月間、寛永の造営時はわずか1年5ヶ月間と非常に短期間で完成しています。更に、その建造費は『日光山東照入権現様御造営御目録』によれば、諸侯からは五重塔、石鳥居、境内の燈籠、太刀等が奉献されたがそのほか

日々を詠む

《選・評 佐々木とほる》

ああ翺雲最期の打者を仰ぐ天

原 正治

翺雲は小さな白い雲の集まりで、この雲が広がる。と天気は不安定になるといふ。試合も最終局面でバッターボックスに入った最期の打者が見上げた空一面に翺雲が広がっている。翺雲は秋の季語だが、この季語の持つ不安定さが、バッター心理を見事に表現している。作者は真弓俳句会会員。

は、何の献上もなく、造営の費用一切が幕府の支出(家光將軍の手許金)で総工事は金56万8千両、銀百貫匁、米千石と言われており、大工の日当から計算すれば二千億円の巨費となつています。東照宮を始め二荒山神社・輪王寺の「日光の社寺」は平成11年(一九九九年)12月に、世界文化遺産に登録され、その敷地は樹齢六五〇年の杉が二〇〇本生い茂る50ヘクタールの広大な緑あふれる面積で、登録された建造物は一〇三棟(国宝9、重文94)もあります。これだけ集約されたところは世界にも類例がありません。杉がなければ、たとえすばらしい陽明門でも周囲との調和は難しいと思います。その陽明門の裏側に一對の狛犬が鎮座しています。右側が阿形(写真・3)で金色、尾と鬣は緑色、鬣は流れる。左側が吽形(写真・4)で銀色、尾と鬣は青色、

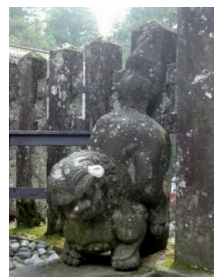


写真-5:逆さま狛犬

鬣は流れる。阿吽の呼吸で守っている様に感じられます。そして陽明門の前の階段上段両脇に、岡山県の石工が備前産の花崗岩を馬車に積んで、日光に運びながら石を粗削りしたという由来がある一体金一〇〇両の一名「飛び越えの獅子」(逆さま形)の狛犬(写真・5)が石柵を支える控え柱の役目をして飾られています。このような形の例は津軽国(青森県)一宮神社・岩木山神社などにもあります。尚、日光東照宮には獅子・狛犬が9カ所に鎮座しています。社寺に参拝に訪れた折には魅力たっぷりの「獅子・狛犬」にも少々心掛けてみてはいかがでしょうか。

My 仕事

「日立ブランドのコーヒーをとどける」

Tadaima Coffee
はじめた人/
Hitachifrogs メンター
和田 昂憲さん
(若葉町/
Tadaima Coffee)

日立市民会館の裏手にある「Tadaima Coffee」に伺った、秋晴れには多くのお客さんがいらした。店内には静かな住宅地にコーヒー専門店を立ち上げた和田さんは、優しい笑顔で迎えてくださった。「市民の皆さんが誇れるブランドを作りたい」と話す和田さんは、時間をとって大切に扱っている印象を受けた。毎日を精力的に過ごされている和田さんに、仕事を通じて考えていること、こだわりなどを伺った。



お陰さまでオープン二年目となり、多くのお客様にお店を知っていただけようになりましてね。一日約五〇人の方が来てくださいます。お店が狭いので窮屈に感じられるかもしれませんが、お客様との距離が近いから、コミュニケーションがとり易い。毎日楽しみながら仕事をしています。

で、毎日焙煎の作業は欠かせません。今は東京のプロボノを含め八人のメンバーで切り盛りしています。

—— コーヒーは鮮度が命です。店内で全て焙煎してありますが、焙煎から一週間以内のものをお店内に並べています。店舗のみに限らず、市内のホ

—— 中学生の頃から、自分でお店を持ちたいと考えていました。大学生になって、海外でのインターンシップ経験や、アルバイトも店員から製造まで色々体験してみても、コーヒー豆を扱いたいと考えるようになってきました。私自身も色々



さりげない看板

に納品したり、通販やネット販売もありません。



居心地のいい店内

辛い思いをした事があった。そんな中で、全てを曝け出して「ただいま」と言える場所がある幸せが、いかに大切か考えるようになったんです。そんな場所をみんなが持てる世界を作りたい、そのお手伝いがしたいという思いが私にパワーをくれていきます。コーヒーを、家でイスに座ってゆっくり飲む時間を作っていたきたい。ほっと一息入れながら、自分自身との、または家族との時間を大切にしてもらいたい。コーヒー専門店「うちカフェ」にこだわった「ただいまコーヒー」のコンセプトです。

—— 三つの「たて」と言われる「煎りたて」「挽きたて」「淹れたて」。この三つにこだわり、家でコーヒーを入れていただければそれだけで格段に美味しくなります。「煎りたて」は焙煎の工程で約二〇〇℃で加熱するのですが、その後、直ぐに酸化が始まります。風味が飛んでしまっわけですね。「挽きたて」は、豆の状態と粉の状態では酸素に触れる面積が全く違う。ですから、飲む前に飲む分だけ挽くと良いんです。「淹れたて」は言わずもがなと言った感じですね。しかし、新鮮な豆であれば冷めても充分美味しいものもありますよ。

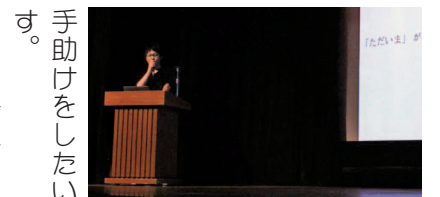


コミュニケーションが大切

でもが増えている現実を憂慮しています。親御さんも実は余裕がなくて苦しくて

—— 店休日は決まっていますが、コーヒー教室やボランティアなどでスケジュール詰まっていますね。ありがたいことに、私自身は多忙で疲れると言った概念があまり無いんです。例えば、いろんなメディアさんから取材の申込みをいただきますが、取材を受けている瞬間も、仕事から頭が切り替わって、新鮮な気持ちで会話ができるので、お休みをとったのと同じ感じですよ。それに趣味であるフットサルの時間などきちんとれていますので、ストレスはありません。

—— 学童クラブや養護施設などでお手伝いをさせていただいています。幼少期に無償の愛情を受けられる環境は子ども達の人生にとってとても大きいと考えています。実際、そういう環境に恵まれない子どもが増えている現実を憂慮しています。親御さんも実は余裕がなくて苦しくて



講演をおこなう和田さん

いる。少しでも良い家族が増えれば、良い町になっっていくと考えています。微力ながらその

—— 今年から茨城県内、それも日立で始まった教育プロジェクト「常陸プロジェクト」に参加させていただいています。県内で選抜された中学生から大学院生までの若い人材を約半年かけて育成するという大掛かりなプロジェクトで、これからの日立にとっても意味のある事業になると思っています。

—— 日立市の方が県外の方にお土産を持って行く場合、もっといろんなものがあるのも良いんじゃないかと思えます。日立ブランドとして、この地元発のコーヒー豆専門店のコーヒーをお土産やギフトに活用していただければ本当にうれしいですね。いずれ、東京の百貨店の店頭に並んで、日立と言えばコーヒーというふうに思っていただけのようにがんばっていきたくいですね。

ふるさと探訪パートII- 73

横穴墓のはなし

大滝 駿介
(日立市郷土博物館学芸員)



はじめに
横穴墓（おうけつぼ・よこあなぼ）とは崖面に横穴を掘りそこを墓としたもので、古墳時代の後半に多く見られるようになります。大規模な土木工事を伴う古墳の造営と比べて、崖面に穴を掘るだけの横穴墓は労力が少ないため古墳に埋葬された人々よりも低い身分の人々の墓と考えられがちです。しかし、日立市内

では、古墳と比べて遜色のない副葬品が収められていた横穴墓が見つかっており、必ずしも横穴墓に埋葬された人々が古墳に埋葬された人々よりも低い立場であったわけではないということを示しています。今回は市内の横穴墓とそこで見つかった副葬品を紹介したいと思います。

赤羽横穴墓群（久慈町）

赤羽緑地の北側にある崖面に作られた横穴墓群で、42基の横穴墓が確認されています。山が指のように張り出した部分を西からA支丘、B支丘、C支丘、D支丘と呼んでいます。（D支丘は区画整理で削平されてしまいました。）豪華な副葬品が見つかったのはB支丘にある横穴墓からでした。

昭和50年のD支丘での発掘調査に伴って行われた横穴墓の数や分布範囲の確認調査の際に、B支丘の横穴墓は風化が進んでおり崩落してしまふ可能性があ

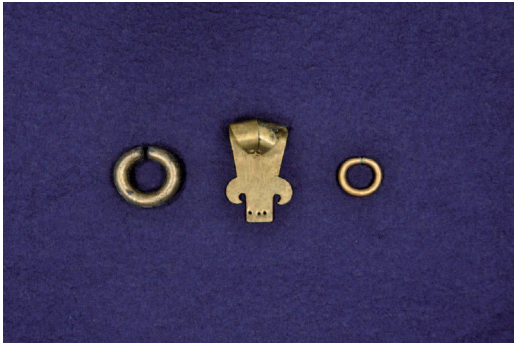


図1 耳環(左右)と立飾り(中央)

ちなみに、同じ赤羽横穴墓群でもD支丘で見つかった玄室のひとつは奥行一・八m、幅一・一・五m、高さ最大〇・八mです。床を上から見た図ですが並べてみると大きさの違いがよくわかります（図2）。また、ただ横穴を掘っただけのものも多くみられます。副葬品につい

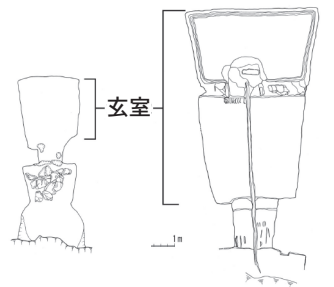
ることが分かったので、記録を残すため昭和51年に発掘調査が行われました。他の支丘とは違いB支丘には1つの横穴墓しかありません。調査の結果、玄室（人を埋葬する場所）が奥行五・四七m、幅二・二九〜三・八六m、高さ最大三・〇mと横穴墓の中でも特に大きいものであることがわかりました。副葬品（埋葬する際に一緒に入れた様々な品物）は冠の立飾り、耳環、ガラス小玉、切子玉、貝輪などの装飾品、大刀、刀子、弓飾金具、鉄鏃、鉾、挂甲といった武器や防具に加えて馬具が見つかりました。種類が多いだけでなく、冠の立飾り、耳環、馬具は金メッキが施されています（図1）。

ては、ほとんどは何もありませんでした。いくつかは大刀や玉が見つかっていますが、B支丘ほどまとまった副葬品を持つものはありませんでした。

おわりに

横穴墓が多く作られ始めたのは7世紀になり大型の古墳が作られなくなつてからです。そのため、実は単純に古墳と横穴墓を比べるのは難しいといえます。ただ、古墳の造営よりも労力が少ないのは確か

なので、より広い階級の人々が横穴墓を作り埋葬されていたのかもしれない。



D支丘の横穴墓 (3号墓) B支丘の横穴墓 (1号墓)

図2 横穴墓の大きさ比較

友の会だより

令和元年の秋

会長 武田 京子

今年の夏は、猛暑が続き、不安を感じながらの生活でした。友の会では、10月26日、イタリアのトリエステ・ヴェルディ歌劇場の公演「椿姫」を鑑賞しました。主役のヴィオレッタ、には、ジェシカ・ヌッチオがすばらしいソプラノで、美声で歌唱力に秀れ、透明感があり、特に弱音がホールに鳴り響き、大変感動いたしました。そして、10月28日、10月29日には、友の会恒例、秋の一泊旅行、紅葉の狛鼻溪舟

ひたち市民会館
友の会



下りと三陸鉄道の旅に出かけました。一日目は、北上川支流の砂鉄川沿いに、高さ50mを超える石灰石の岩壁が2キロも続く渓谷で、国の天然記念物にもなり、日本百景にも、数えられる絶景。この渓谷を、私財を投じて、世に紹介したのは、佐藤猥蔵という人物で、観光開拓に努めたそうです。二日目は、9年前の東日本大震災から、見事復興した三陸鉄道に乗り、南三陸さんさん商店街で昼食をとり、松島の散策を楽しみました。令和元年の秋は、感動的なオペアと、すてきな旅で印象に残る秋となりました。

②1日と1年と閏年の謎？

2020年は、東京オリンピック・パラリンピックが開催されます。夏のオリンピック・パラリンピックが開催される年は、ほぼ閏年(うるう年)です。今回は1日と1年と閏年についてお話ししましょう。

地球に住んでいる皆さんは1日と言えば24時間と知っていますね。では、地球が1回自転するのに必要な時間は24時間でしょうか。実際には、地球が1回自転するのにかかる時間は23時間56分です。足りない4分はどこに行ってしまうのでしょうか。地球が1回自転しても1日が終わらないのはどうしてでしょうか。

それは、地球が太陽の周りを公転しているからです。

下の図を参考に考えてみてください。今、頭の真上に太陽があったとします(これが①)。地球が1回自転したら太陽はまた頭の真上に来るでしょうか。地球がその場所から動かずに自転すればそうなります。しかし、地球は太陽の周りを公転しています。角度にして1日約1度、公転軌道を前日の位置から動いて



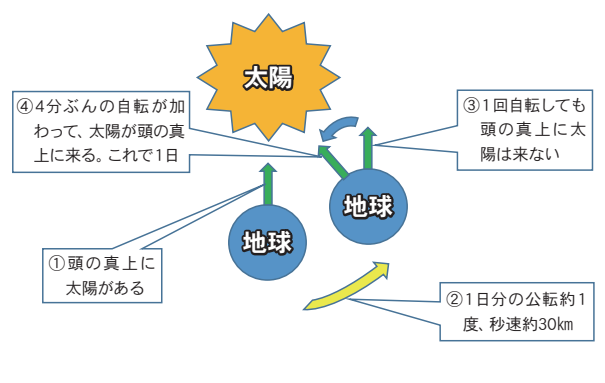
いるのです(これが②)。その分を地球が4分かけて太陽が真上の位置に来るまで自転して1日になるのです(これが③④)。これが繰り返されるので、365日かけて太陽の周りを1周する間に地球は366回自転します。

では、1年はどうでしょう。地球が太陽の周りを365日1周していればよいのですが、実際には365.2422日くらいかかってしまいます。つまり約0.2422日余ってしまふのです。これではどんどん時間ががずれていってしまいます。このずれを放っておくと360年で3か月くらい季節がずれてしまいます。これは7月に花見を10月、11月に海水浴をすることとなります。これでは季節感がくるってしまいますね。では、どうやってそのずれを調節しているのでしょうか。それは0.2422日ですから4回集めるとほぼ1日(0.9688日)になります。ですから4年に1回うるう年があるのです。

ところがほぼ1日ではありませんが、これにもわずかに誤差があります。うるう年1回

ことに0.0312日多すぎることとなります。ここでもた、このずれを調節するために西暦が100で割り切れる年(2100年、2200年、2300年...)などは、うるう年ではなくなります。それでもまだ誤差があります。そのため西暦が100でも400でも割り切れる年(2000年、2400年、2800年など)はうるう年になります。

これ以上は今のところ決まっていらないらしいのですが、実はこれでも、3,300年に1日くらいの誤差があります。まあ、今生きている私たちには関係ない話ですけどね。あーあ、面倒くさい。



日立市民会館の催し物

♪♪出演♪♪
◇ロバート
◇COWCOW
◇ハイキングウォーキング
ほか

よしもとお笑いまつり in 日立 2020

2月9日(日) 19:00開演(18時15分開場)

全席指定 4,000円 日立市民会館友の会会員料金 3,800円

会場：日立市民会館ホール

12月7日 9:30～ ひとたち市民会館友の会電話受付
(日立市民会館 ☎0294-22-6481)
※定数になり次第締切

12月15日 9:00～ 日立市民会館発売開始
日立シビックセンター/多賀市民会館
ほかPGにて発売開始
13:30～ 電話受付開始 ※ただし残券ある場合のみ

第32回 ひたち童謡のつどい

1月19日(日) 14:00開演 (13:30開場)
会場：日立市民会館ホール

全席指定
一般 1,100円 子ども 550円
ペア 1,400円

※ペア券は一般と子ども券2枚購入の場合
※ペア券は前売のみ取扱い

出演 第1部 おおくぼ認定こども園大久保幼稚園
日立市立みやた認定こども園
ひたち童謡を歌う会
日立市少年少女合唱団
第2部 ケロボンズファミリーコンサート

好評発売中!

杉山清貴
acoustic solo tour 2020
3月1日(日)
15:00開演(14時30分開場)

全席指定 6,600円
※ 日立市民会館友の会会員料金 6,400円
会場：多賀市民会館ホール

好評発売中!

新



「ピッピコンサート」は詩に曲をつけて発表する、みんなのためのコンサートです。詩は、心身にハンディキャップのある方やそのご家族・友人などから一般募集で寄せられた夢や希望のメッセージです。それら「ピッピ」と心に響くことばをメロディにのせて「よりたくさんの人」伝える「ピッピコンサート」を行なうのが「ピッピコンサート」です。

一九八四年に有志が集まり、翌年第1回コンサートを開催。以来、何年かに1度、日立市民会館、多賀市民会館、シビックセンターで開いてきたコンサートは十五回を重ね、活動は二〇一九年で三四年となりました。

ここで、二〇一八年9月1日に多賀市民会館で行なわれた第15回「ピッピコンサート」にて、ピアノBGMで朗読された詩を紹介します。

「あの日 あの時」 林かよ子
 父ちゃん 母ちゃん
 いくつになつたかな
 毎日のしいかい
 元気な顔が見えるよ
 あの日 あの時
 想い出すよ



平成30年9月
ピッピコンサート風景

て迎えた。そして本番当日。山口さん、中山さん、中山さんと、手話の林さん

なのになのに
 コスモス咲く前に
 コスモス咲く前に
 父ちゃんと酒飲みたかつたよ
 喧嘩もしたかつたよ
 母ちゃんをおんぶしてあげたかつたよ
 母の日 父の日
 プレゼントしたかつたよ
 なのになのに
 コスモス咲く前に
 コスモス咲く前に

作詞の林さんは、亡くなった息子さんがこんな気持ちでいてくれたらいいな、という想いを込めたそうです。

本番数週間前の練習の時、ガラんとした客席でほくほく朗読の山口さん、ピアノの中山さんが、タイミングを合わせるために練習していたのですが、思わず涙してしまいました。そして、感動を 最前列で味わえるお手伝いが出来て、良かったとしみじみ思いました。

んです。スタッフとして舞台袖で完全版を聴くことができました。何度目かの涙が溢れました。

「ミニピッピコンサート」も年に数回、行なっています。施設・学校・イベントなど、それぞれの趣旨、雰囲気、参加者に合わせて曲を選び演奏する30分〜1時間のミニコンサートです。「すべての人に住みやすい街や社会」を考える機会を提供していくことも目的です。12月14日には、シビックセンターでの「ニコ・カーニバル」で開催されます。

ピッピコンサートは、作詞・演奏・歌・手話などの出演者、企画・準備・演出・運営まですべてスタッフがボランティアです。スタッフとして、仕事（や家庭・勉強）の都合をつけてのミーティングや練習への参加は工夫も必要ですが、助け合いながら少しずつ進んでいます。

鶴澤淳一（つざわじゅんいち）
 二〇一八年7月、スタッフの宮田さんに誘われ「裏方なら何でもやる」と参加し、多賀のコンサートでは舞台裏を担当。ミニピッピでは司会や朗読も。障害者就労支援施設「ピッピスタッフの会」
 pipipi@taiyvonnoie.com

シビックセンターの催し物

新春落語会

2月1日(土)

13:30開演
(13:00開場)

会場:日立シビックセンター
2階多用途ホール

木戸 銭
全席指定 2,000円

※未就学児のご入場はご遠慮ください。

お楽しみ抽選会あり
しびく寄席茶屋も
ご用意しております。



落語 初音家左橋



太神楽 翁家勝丸



落語 古今亭文菊
落語 林家彦星

◆お問合せ: 日立シビックセンター ☎0294-24-7720

The22nd HITACHI CIVIC CENTER

NEWYEAR 1月18日(土)
OPERA CONCERT

15:00開演
(14:00開場)

会場:日立シビックセンター音楽ホール

全席指定

一般 3,000円 ペア 5,500円
高校生以下 1,000円 ※一般2枚同時購入

出演 山下 京介 監督・指揮 岡部恵美子 ソプラノ
小山 里美 ソプラノ 大津香津子 メゾ・ソプラノ
相山 潤平 テノール 清水 良一 バリトン



洋楽文庫 第2章

仲道 郁代

オール・シューマン・プログラム

■と き
2020年 2/8(土)
14:00開演(13:00開場)

■ところ
日立シビックセンター音楽ホール

■入場料 全席指定
一般 3,000円 高校生以下 1,000円

ピアニスト仲道郁代による
シューマンの美しい世界をご堪能ください。



チケット好評発売中!

