

ひたちの文化

2 エッセイ⑩② satocoさん

- 3 獅子・狛犬の世界(最終回) 寺田 誠さん
- 3 日々を詠む⑨④ 選・評 植木 利衛さん
- 4 My 仕事 ⑩② とうふ工房 萩谷 勇治さん



ふるさと探訪パートⅡ(75) 5

- 10Qじいじさんのちょっと笑える夜空のお話し ④ 6
- ピッピコンサート物語(最終回) 7
- 市民会館・シビックセンターは再開に向けて動き出しています! 8



「赤い灯台」

撮影：白土 忠明さん（東多賀町在住）
 撮影場所：河原子南浜

晴天の下、厳しく照り付ける夏の太陽。真青な海が空の青さを物語っている。海鳥たちが集う砂浜の先には、朱色の灯台が建つ。航路標識法により、海から入港する際、船の右側が赤、左側に白い灯台が見えるようになっていた。自由に動けると思われる海の上にも、船同士が接触や暗礁に乗り上げることが無いよう、一般道路と同様に標識が決められているのだ。

灯台の歴史は古く、紀元前のエジプト、ファロス島の灯台が最古のものだといわれ、完成までに20年を要し、135メートルの高さを誇ったといわれる。ピラミッド同様世界の七不思議の一つに数えられており、あのクレオパトラもファロス灯台を眺めたに違いない。ここ日本では奈良・平安の世、遣唐船の航海の安全を目的に、昼は煙を、夜は火を燃やしたのが灯台の始まりと言われる。

これまで通りであれば、子ども達にとっては待ちに待った夏休み。海は多くの家族連れで賑わっていたはずだ。しかし、例年に比べどうだろう。コロナ禍がはびこり、テレビで見聞きしない日は無い。加えて長雨が続き、豪雨で川が氾濫するなど、耳を塞ぎたくなる出来事が多発。兎角様々な暗闇が世の中を覆い、言いようのない不安が心を曇らせる。

しかし、下を向いてばかりではいけない。新しい生活様式の順守や、環境を考えた生活など私たちができることから少しずつ進んでいくしかない。灯台が暗闇を照らすように、やがて光が見えてくると信じて。

エッセイ

102

好きなことは うまくいく satoco (さとこ)



satoco(さとこ) [絵本作家]

1975年生まれ(45歳)。熊本県出身。東京の広告美術会社で、CMやポスター等、美術デザイナーの助手を勤めるが、結婚を期に日立に移住。2018年に東京四ツ谷の絵本の学校(WCC)を卒業。子供も巣立ち、作家活動に邁進する日々。



絵本「ポストのポスト」
(出版社 CHICORABOOKS)

好きなことはうまくいく。この言葉が、今思えば、私の背中を押してくれたのかも知れない。最近、おかげさまで取材を受けたり、エッセイのご依頼を頂く様になり、改めて自分の人生を振り返る機会を得て、今の私の原点や、人生の転機を回顧してみる事が増えた。公務員の父と看護師の母、兄と私と妹の3人兄弟の真ん中長女。妄想と一人遊

びが得意なマイペースな私が小学校1年生の時に、国語の教科書の挿絵を模写した所、担任や母親にもすごく褒められ、「絵が好き。」と自覚する。描けば褒められ出せば賞を取る、図工や美術の成績だけは良く、いつの間にかピノキオの様に鼻が伸びていた気がする。高校3年生の時に、熊本市にデザインの専門学校が開校すると知り、取り寄せたパンフレットの表紙にあったのが、この言葉、好きなことはうまくいく。だった。人生そうはうまくは行かないのだが、未来には明るい夢と希望しかない私は、その言葉で絵を描く事だけを勉強したい！そして、本気で絵を描く事を仕事にする！と決めたのだ。



長崎次郎書店Gallery Jiro(熊本市)にて初の展開催

伸びた鼻は直後に一瞬でポキッと折れることになる。狭い世界しか知らなかった私は

自分より絵が上手い人など五万といる事をその学校で痛感するのである。若いと言うことは素晴らしく立ち直りも早かった。我が道をゆく無鉄砲な所も持ち合わせており、学校の顧問をされている有名なコピーライターの方の講演会直後に、「東京で美術の仕事がしたいので、どちらか紹介して下さい！」といきなり直談判にいったのである。以降、その方とはCM撮影など、お仕事で大変お世話になることにもなる。やらずに後悔するよりやっ



ほっこり！素敵な出会い

文化芸術への想い

新型コロナウイルスの影響で当たり前だった日常に変化が現れた。市民会館も今のところ定員の半分までという制限で開館となった。

市民会館で発表会を行う予定であったお客様から中止の連絡を頂く際には悔しさや無念さが伝わってくる。1年に1回、それ以上の歳月をかけて準備しているものもあるので当然である。発表会のサポートをする我々職員も同じ気持ちである。

最近テレビでリモート出演

をよく見かける。これからも増えていくのかもしれない。しかし、文化芸術はやはり生で観るほうが良い。生で観た感動というのは人間の生きる源であると感じる人もいるだろう。文化芸術は人を成長させ、救うことのできる一つのツールであると信じている。また市民会館にて笑顔でお会いしましょう。

最後に当財団のYouTubeチャンネルが開設された。各セクションで様々なジャンルの動画が上がっているのは是非ご覧いただきたい。

まちのサロン 日立市民会館

第168回 文化サロン
—ミニ講演会—

お楽しみ抽選会あり！！
6/13開催予定の文化サロン、開催の決定を心し！！
定員に達した場合は、お申し込みを優先します。

10月24日(土)
午後1時30分
日立市民会館 111号室
【参加無料】

【お申し込み方法】
9月13日(金)午後9時～
7日(土) 0294-22-4681
お申し込みは、お申し込みフォームから
お申し込みください。

【お申し込み先】
日立市民会館 111号室
〒317-0402 日立市常盤 1-1-4 日立市民会館
TEL: 0294-22-4681 FAX: 0294-22-4683

日立市での今後の予定: 10/24文化サロン



TSUTAYA LALAガーデンつくばにて
店内イベント&ワークショップ

良く言えば慎重にもなれた。経験の数だけ、出会いもあつた。結婚出産で美術の仕事の道から離れてからも、絵を描きたいと言う気持ちに嘘はつけず家族に相談し、理解と協力をしてもらって日立から東京へ週に一度、一年間学校に通えた。それもこれも、好きじゃないと出来ないことだった。好きなことはうまくいくと信じて。

魅力たっぷり



「獅子・狛犬の世界」終

寺田 誠 (てらだ まこと)

日立市末広町在住。㈱日立ライフ建設部を定年退職。

現在、NPO法人社叢学会会員。

ライフワークとして40余年間「獅子・狛犬の世界」を探索。

また「モンゴルに桜の花を」事業を展開。

オペラ・ミュージカル「日立の玉手箱」公演に向けて活動中。

今回は、**中国の獅子**を紹介し
ます。獅子の伝来は、紀元前1
22年に漢の武帝が張騫(ちよ
うけん)を西域に派遣し、西域
との通交を拓き、シルクロード
を築き上げた時と伝えられてい
ます。漢代の班固(はんこ)著『漢
書・西域伝』に「遣使文、景玄
黙、・・、獅子、・・。」と記され
ています。

獅子の語源は、遠いオリエン
トのライオンに源を発し、伝来
後、その名の梵語「sī-mha
」から狻猊(しー
ん)と訳され
その後梵語の
第一音の「師」
を採り、獸類
から、「師」の
左に「犛」偏
を付けて「獅」
となりました。
となりまして。
仏教は後漢
代に伝来し、



写真-1:「事」「如」獅子



写真-2:武氏祠石獅子

外に南京市郊
外にある「南
雌が置かれ
ています。
に雄、左に
一般的に右
爪を広げて、
その姿は巻髪で巨眼、口を開け、
墓地などの入り口に鎮守神とし
て置かれるようになりまし

歴史の流れの中、時代ごとに
獅子の変化をみると、獅子
の造型も変化し、漢以前には中
国には獅子の存在はなく、靈獸
吉祥獸、麒麟、天禄、辟邪(へ
きじゃ)(邪穢と不吉を追い払
う)などがありました。石獅子
は東漢代の武氏祠の石獅子(山
東省嘉祥県。長さ1・6メー
ル)から見られます。(写真1-2)
百獸の王の獅子は魏晋南北朝
(220~580年)の時期か
ら次第に帝王官家の守護靈獸神
となり、威厳、富及び権力の象
徴になり、その鎮護範囲は陵墓
ばかりでなく、役所や祠堂、庭
園の鎮護神として、また、民間
では祭祀や回払いや福祈願とし
て、金融機関や商店、村、邸宅
墓地などの入り口に鎮守神とし
て置かれるようになりまし

宋代(960~1271年)
河南省洛陽近郊に陵墓が集中し
て建造されており、その造形は
比較的小さく、時代と共に、均
衡が取れ、繊細で裝飾性に富み
生き生きと写実的に表現され
まさしく中国獅子の造形の原点
となっております。(写真1-4)

元代(1271~1368年)
宋代のような凛々しさ、勇壮さ
は無くなり、温順、従属するよ
うな形態に変わり、「像形化」は
奨励しなかつたため、陵墓には
獅子を建
造しませ
んでした
が、園林
祠、関帝



写真-4:北京・天安門前石獅子



写真-3:南京梁平忠侯蕭景臺石獅子

その形状は前代を継承しました。
唐時代(618~907年)、陝
西省(せんせいしよ)関中渭北
高原に、西の乾陵から東の秦陵
まで18の陵墓が150kmに点
在して「300里唐時代露天彫
刻博物館」と言われている巨型
石彫像があります。この陵墓の
前に石彫像を置き警護する形態
は乾陵墓から始まり、その後の
時代にも影響を与えました。

明代(1368~1644年)
南京(太祖朱元璋(しゅげんしよ
う)の孝陵)と北京(成祖・朱
棣(しゅてい)の長陵)など十三
陵(の2ヶ所に陵墓があります。
十三陵の神道は両側には獅子、
カイ子、駱駝、象、麒麟、馬そ
れぞれ2対の坐像立像の24体
と武将文臣の両手で笏を持つ者
や長剣を持つ者など各2対の8
体が向かい合っています。(写
真1-5)また、獅子彫刻は宋代
を踏襲して
います。

94 日々を詠む

《選・評 植木 利衛》

夫婦像はさまざまだが、大きくは離反と寄り
添いに分かれよう。願わくば愛し合い助け合い、
息を確かめ合う夫婦でありたい。いい人生であつ
たなあと互いに言い合える夫婦こそ、人生を理
想的に全うしたと言えるのではなからうか。

(南高野町在住)

真夜中に夫の寝息そつと聞く

小松崎 俱江



写真-5:北京・十三陵石像

清代(1644~1911年)
目は出目で大きく、額には幼な
髪が垂れ、頭髪は花紋に彫飾さ
れ、胸元の首輪には鈴が下げ、
雄は玉を抱え、雌は小獅子を抱
いています。(写真1-6)

参考文献『中国獅子紋飾集』
翻訳：張孔明、ほか10書

(南高野町在住)

廟、孔子廟、鎮守の社などには
設置しています。

明代(1368~1644年)
南京(太祖朱元璋(しゅげんしよ
う)の孝陵)と北京(成祖・朱
棣(しゅてい)の長陵)など十三
陵(の2ヶ所に陵墓があります。
十三陵の神道は両側には獅子、
カイ子、駱駝、象、麒麟、馬そ
れぞれ2対の坐像立像の24体
と武将文臣の両手で笏を持つ者
や長剣を持つ者など各2対の8
体が向かい合っています。(写
真1-5)また、獅子彫刻は宋代
を踏襲して
います。

園林で有
名な蘇州
市・拙政園
(せつせい
えん)正門
前の石獅子は
鼻が大きく、
口は半開き、
耳は垂れ、
眉が上がり、
肩が上がり、
額には幼な
髪が垂れ、頭
髪は花紋に彫
飾され、胸元
の首輪には鈴
が下げ、雄は
玉を抱え、雌
は小獅子を抱
いています。



写真-6:拙政園正門前石獅子

なること
獅子は宮
殿、園林
官庁、寺
院そして
民家などの門前に引き立て役と
して様々な彫像が多く見られる
様になりました。王陵は瀋陽(旧
奉天)の関外三陵(北陵、河北
遵化の東陵、河北易県の西陵の
3ヶ所)で、北陵の昭陵(清の太宗・
ホンタイジ)が一番大きく、6
対の石獸が並んで置かれていま
す。その獅子の形態は、頭が大
きく、体全体が丸みを帯び、足
が大きく、尻尾が短く、鬣がほ
うと巻き上り、活発さがあり
ません。しかし巻き毛や鈴など
の裝飾は繊細かつ豊富で、目、口
、鼻、尻尾の細部まで精緻に彫
刻が施され、中国皇帝陵墓に最後
の一抹の輝きを残しています。

以上のように足で歩き、目で
観てきたいくつかの獅子を紹介
いたしました。日本にも沢山の
獅子・狛犬が鎮座しています。

My 仕事

「御岩山の麓の名水で作る豆腐と蕎麦」

常陸農業協同組合
十王営農経済センター
センター長
萩谷 勇治さん
(入四間町)

日立中央インター前の道を西に向かい、
本山のトンネルを抜けて進むとほどなく
道沿いに見えてくるのが「とうふ工房名水
亭なか里」と「そば処入四間」だ。どちら
も常陸農業協同組合が運営しており、開店
以来多くのお客様に愛されながら営業を
続けている。また敷地内で汲める湧き水は
名水との評判が高く、それを求めて訪れる
人が絶えない。センター長の萩谷さんにお
会いし、この地で豆腐と蕎麦を作ること
へのこだわりなどを伺った。

とうふ工房の敷地
内で汲める湧き水は、元々
は今よりも上の道路脇に
出ている木の根坂湧水で
す。水の管理をしている
入四間宿の水利組合さん
のご厚意の元、豆腐作りや蕎
麦打ちにも使わせて頂いてい
ます。湧き水を貯水槽に一度
溜めるとどうしても菌が発生
しやすくなるため、敷地に送
るまで空気に触れさせないよ
うにすることで、リスクを最
小限に抑えています。近場か
ら来て手持ちのペットボトル



大きな看板が目印



とうふ工房名水亭なか里



そば処入四間

が出来るまで、煮釜で煮て搾ると豆乳が出てきます。寸



豊富な水量の湧き水

に詰める方もいけば東京や埼玉、千葉などの遠方から大量のポリタンクを持参して汲んで帰られる方もいます。
豆腐作りは、大豆を一晩水に漬けて膨らませるところから始まります。漬ける水の温度が重要で、季節によって水温や漬ける時間を細かく調整しています。吸水させた大豆をすって、煮釜で煮て搾ると豆乳が出てきます。寸

胸に豆乳を入れてにがりを加えながら手作業で攪拌し、固まったものをそのまますくって入れれば寄せ豆腐に、型枠に崩し入れて圧を加えれば木綿豆腐になります。うちの豆腐は余計なもの混ぜておらず、昔ながらの製法で作っています。大豆は地元産のものを、にがりは天然物を使い、保存料は一切入れていませんので、濃厚な味わいが大好評頂いています。よく売れるのはやはり豆腐ですが、おからのドーナツ、豆腐のふわふわ揚げ、厚揚げなども人気がありますね。



店内には商品がところ狭しと並び



大豆を圧力釜で煮る

お客様は連休になると200人前後、多いときは300人超ほどいらつしゃいます。レジでカウントした人数なので、お連れの方を含めると実数はもっと増えますね。春と秋の行楽シーズンは特に

かき揚げはかさを高くして、日立の大煙突を連想させる見た目になっています。また、冷たい蕎麦にはとうふ工房でできた豆乳を出しています。豆乳をつけだれに入ると味わいにまるやかさが増し、ここでしか味わえないと大変好評です。また、全ての蕎麦に寄せ豆腐をつけて出しています。

活かしたいというのと、この近辺に飲食店がなかったという事情があり、平成三十一年三月にそば処入四間をオープンしました。勿論そば粉は常陸秋そばを使っています。現在十種余りのメニューを扱っています。特にお勧めなのが海老天やかき揚げ蕎麦です。

混雑します。この豆腐を買うためにわざわざ水戸や笠間から買いに来られる方もいらつしゃいます。店は7名の従業員で回しています。専門技術が必要な豆腐作りや揚げ物の係りは専任として従事させています。

戻っています。感染予防対策として、店内の常時換気、

おお客様への手指消毒・マスク着用のお願い、食事後のテーブルの消毒を徹底しています。以前はお品書きも和紙製でしたが、消毒作業に対応できるようにラミネートのものに変えました。秋になるとこの辺りは紅葉がとても綺麗なので、その頃にはココナが終息して賑わいが戻っていることを祈っています。

将来的には増築をして生産能力を上げたいですね。ただ販路の拡大は今のところ考えていません。この場所と作り方にこだわっているからこそ、喜ばれていると思っています。なので、今の味を守り続け、この先もずっとお客様に親しまれるお店でありたいと思っています。



清潔感のある広々とした店内

ふるさと探訪パートII- 75

地層地形に制約された 日立市内の漁港立地

田切 美智雄
(日立市郷土博物館特別専門員)

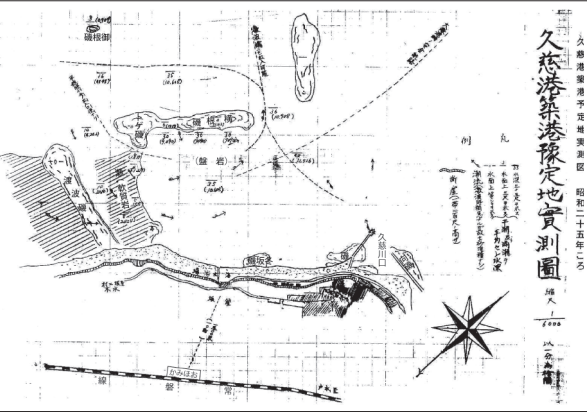


図2：久慈港実測図

久慈漁港を例にみてみよう。図2は久慈漁港新設前の実測図である。以前、久慈川は海岸部に平行に大きく北に蛇行し、海との境界には向磯という砂州が広がっていた。この蛇行の先端に旧久慈漁港があった(図3)。実測図によると、久慈漁港周辺には沖合まで多数の磯(岩礁)が発達している。旧河口に作られた堤防も磯を用いて築堤されている。岩石を積み上げるだけの昔の堤防は、砂や軟質岩の上では不安定ですぐに崩れてしまつたので、硬い岩盤の上に積み上げて築堤している。この時、磯は貴重な岩盤になる。昔の久慈漁の様子を撮影した写真でも、海岸部の磯で多くの人が潮干狩りを楽しんでいる。コンクリート製の堤防でも事情は同じで、岩礁を利用して基礎岩盤としている。新久慈漁港の築堤は、渡波磯と横根磯を基礎岩盤としている。

これらの岩礁を作る岩盤はどんな地層であろうか。現在は見ることができないが、周辺の地層の分布から類推することが可能である(図4)。多賀層群の泥岩は軟質なので、岩礁とならないが、日立層群の礫岩や一部石灰化した砂岩は硬質なので、岩礁を形成する。これが想定される地層である。かつての磯の岩石が現在の沖合にある磯の岩石を鑑定できれば、この説を証明できる。他の漁港はどうであろうか。

日立市内に存在した(または存在する)漁港は、図1のように海岸線に一定の間隔で規則的に立地している。かつて漁港であった所も含めて、列挙すると、南から、久慈、

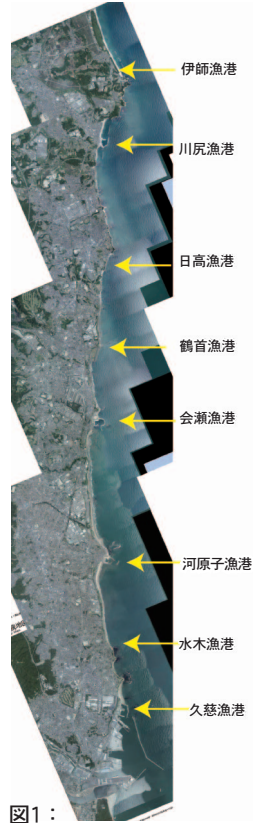


図1：日立市海岸地形と漁港

水木、河原子、会瀬、鶴首(又は鶴子)、日高、川尻、伊師とある。小さな漁船しか使えなかつた明治期以前の漁民達は、必然的にある条件を満たす場所を選んで、漁港としたものと推察される。その条件とは、小漁船の出入りに支障がない場所、波浪が防げると同時に、潮溜りや磯が存在する所である。かつ、漁民が生活する場所と近接していて、往來がしやすい所である。

現在研究を郷土博物館紀要にまとめているが、予察的には、上述した全ての漁港は基礎岩盤に日立層群を使っており、日



図3 久慈漁港昭和初期

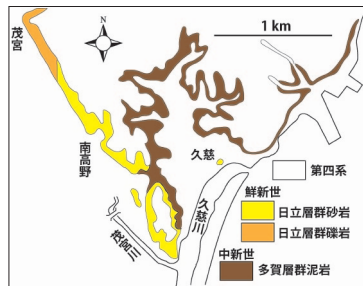


図4 久慈河口部地質図

友の会だより

委員 長山 和子

ひたち市民会館 友の会



今年に入って新型コロナウィルスの渦が日本のみならず地球上に吹き荒れ、未だ終息の気配が見られない。今年度友の会の行事を決める委員会も持てないでいる。友の会は人が集って日立市民会館の行事、小旅行、観劇等を楽しみ、喜びを共有する会である。感染拡大防止のため社会の活動、人々の交流も一時期ストップ、自粛により桜まつりも中止、それでも平和通りの桜はピンク色に咲き誇り、今では深い緑色のトンネルがある。

自然はそのまま変わることなく流れる。でもコロナは何処かにいる。ウィズコロナ生活が始まる。帰ったら手を洗う、咳やくしゃみの飛沫を防ぐ、三密にならないようにする。ワクチンの開発に期待しよう。

昨年の友の会の「三陸鉄道の旅」では巨大地震・津波からの復興をこの目でしっかりと観ることが出来た。人は必ずいつかはそれなりの生活を取り戻せるという光を見た旅だった。

バンドラの箱には一つだけ「希望」が残ったと神話は伝える。さて次の友の会はいかに？

立層群が海岸部に規則的に分布していることが、市内漁港の立地を制約していると言える。先人の生活の知恵は見上げたものである。



④星に願いを!!

子どもの頃「流れ星が消える前に願い事を3回言えたら願いがかなう。」という話を聞いたことがありませんか？

私も素直な子どもでしたが、何度も挑戦したことがありません。でも、1度も成功したことがありません。(皆さんはどうですか。)

成功できない理由は、なんといつても流れ星が見える時間が短いからです。何秒にもわたって流れ星が見えることは稀です。しかも、いつ見えるかわからないのでから流れ星を見つけることさえ難しいのです。しかし、ある期間だけ比較的容易に流れ星を見つめることができます。

それは、流星群の極大日(流星がたくさん流れるといわれる日)です。特に有名なのは、ニユースなどでも取り上げられる8月中旬のペルセウス座流星群です。(今年は8月12日22時〜13日明け方がピークです。)

しかし、これ以外の季節でも見ることが出来る流星群があります。12月のふたご座流星群、1月のしぶんぎ(四分儀)



座流星群です。ペルセウス座流星群と並んで3大流星群と言われ、1時間に数個から数十個の流れ星が流れると言われます。

では、なぜこの時期に流れ星がたくさん見られるのでしょうか。皆さんの中にも綺麗な尾を引く彗星を見た方もいらっしゃるでしょう。代表的なのは「ハレー彗星」ですね。1986年に接近した時に見た方も多いのではないのでしょうか。これ以外にも地球が太陽の周りを公転する軌道近くを通過する彗星がいくつかあります。その時に彗星たちは地球の軌道上に小さな塵をまき散らしていきます。その塵の中に地球が通るときに大気中に塵が飛び込んできて流れ星になります。彗星の通り道を地球が横切る日は毎年ほぼ決まっていますので、毎年同じ時期に流星群が見られるのです。塵が濃いところを地球が通る年は、たくさん流れ星が見えます。このため、年によって多くの流れ星を見られる年と少ない年があるのです。ちなみに流れ星は燃えて光っているのではなく、上層の大気原子や分子と衝突してプラズマ

発光しているのです。

しかし、例年比較的流れ星が少ない流星群でも時に大流星群になることがあります。2001年のしし座流星群がそうでした。その時は1時間になんと数百〜数千個の流れ星が見られ、流れ星が雨の降るように見えることから「流星雨」と呼ばれました。皆さんの中にもご記憶の方がいらっしゃるでしょう。

流星群の時は多くの流れ星が見られるので、願い事をするチャンスがグッと増えます。ただし、一つの流れ星が見える時間は短いので早口の練習をしましょう。私なら「金・金」ですね。えっ、皆さん勘違いしていませんか。東京オリンピックで日本にたくさん金メダルを取ってほしいからです。その前に新型コロナ禍が終息し、オリンピックが開催できるように願います。



日立シビックセンター 催し物のご案内

千住真理子 リサイタル

～スペシャルゲスト 千住明～

とき: 9月6日(日)

[昼の部]13:00 [夜の部]17:30 ※休憩なし 公演時間60分程度を予定しております。

会場:日立シビックセンター音楽ホール



©Kiyotaka Saito (SCOPE)

作曲家 千住明をゲストに迎え、千住真理子の演奏で特別なひとときを贈ります。 ※茨城県のガイドラインに基づき、お客様同士の適切な距離を確保するため、座席の間隔を広くしております。

出演: 千住真理子(ヴァイオリニスト) 山岡 智(ピアニスト) 千住 明(作曲家) チケットは8/12(水)10:00～ 電話予約 ※詳しくは、財団ホームページをご確認ください。

Graphic for 'Buggy Concert' at Hitachi Civic Center. Includes text: 'Hitachi Civic Center Buggy Concert', 'バギーコンサート', '～チェロとピアノ～', and an illustration of a family with a stroller.

親子のためのコンサート。0歳のお子様からバギー(ベビーカー)のまま一緒にお楽しみいただけます。

8月28日(金)13:00開演

出演:岡田悠紀(チェロ) / 長谷部栄子(ピアノ) 会場:日立シビックセンター多用途ホール お申込み受付中 ※先着50人 鑑賞無料

※シビックセンターホームページからお申込みいただけます。

ピッピコンサート物語 終 ~スタッフから思いを伝えたい~



練習風景。真剣な顔です

私が手話担当のス
タッフとしてピッピ
コンサートに携わっ
て約二十年が経とう
としていきます。その
間、活動を通して、
ピッピコンサートに
思いを寄せる様々な
人との出会いがあり
ました。ピッピコン
サートに詩を応募し
てくださる方々が詩
に込めた「思い」に
触れたとき、私の中に様々な
感情が湧いて心が動かされま
す。また、一緒に活動するス
タッフは、年齢層も職業も様々
ですが、コンサートを通して
作詞者の想いを多くの人に届
けたいという気持ちを共有し、
協力して活動しています。人
と繋がり、心の交流ができた
ことが、長く活動を続けてい

る理由の一つだと思ってい
ます。
現在は、今年七歳になる息
子と一緒に活動を続けていま
す。息子は、小さな頃から私
に付き合っ活動に参加して
きました。ピッピの歌を聴き
ながら育ち、気に入ったフレー
ズを自然と口ずさむようにな
りました。歌を通して詩の内
容を感じたり考えたりするこ
とがあるようで、歌詞の内容
や解釈について疑問を投げか
けられることも多くなりました。
また、一緒に活動するス
タッフとの交流も楽しみなよ
うで、年上のお兄さんやお姉
さんスタッフに相手をしても
らいながらいろいろなることを
吸収しています。スタッフとし
て力を尽くすにはまだ幼い
息子ではありますが、コーラ
スなどで参加しています。
「ピッピ」は息子にとって楽し
い活動となっています。



息子さんと大切な時間

最近改めて、車椅子を利用

している方や盲導犬と一緒に
の方々にどう思うか息子
に尋ねてみたところ、「どう
て？別に。フツーだよ。いろ
いろ話して楽しいよ。」とい
う返答でした。自然に相手を受
け入れている態度に、特別な
存在ではなく自然体で相互に
を尊重できる関係を、息子な
りに築こうとしているのだと
感じました。

ピッピコンサートは、私と
息子の心を成長させ、人生を
豊かにする大切な活動です。
私たちと一緒に活動に参加し
てくれる方をいつでもお待ち
しています。

根本教子…第10回コンサートから手話
担当スタッフとして参加。
根本榮多(えいた)…小学1年生。4歳
でコーラスとしてステージデビュー。



スタッフの皆さんと

夏休み
親子映画会
with ひたちネマススペシャル **「ペット2」**

※電話申し込みが必要です。
8月2日(日)午前10時~受付
(多賀市民会館)
☎0294-34-1727

8月10日(月・祝)
会場 **多賀市民プラザ**
広場 ※雨天の場合は多賀市民会館ホール

入場無料

開場 **18:00** 上映 **19:00~** (全席自由120席)

主催:公益財団法人日立市民科学文化財団、日立市視聴覚センター
協賛:株式会社 岡部工務店
協力:大久保学区コミュニティ推進会、多賀地区連合商店会

ご来場の皆様へ
新型コロナウイルス感染拡大防止対策にご協力をお願いいたします。

- マスクの着用
- 手指の消毒、手洗い、咳エチケット
- お客様同士の適切な距離の確保(1m以上)
- 会場内受付での検温

◆お問合せ: 多賀市民会館 ☎0294-34-1727

市民会館 催し物のご案内

in 日立

ザ・ニューズペーパー2020

11月29日(日) ①14:00 ②17:30 開演
(2回公演)

会場 **日立市民会館ホール**
入場料 **一般 4,500円(友の会会員4,300円)**

**社会風刺コント集団ザ・ニューズペーパーが日立に見参!!
抱腹絶倒のステージをお楽しみに!**

◆お問合せ: 日立市民会館 ☎0294-22-6481

新型コロナウイルスの世界的な流行とその感染防止対策のため、日立シビックセンター・日立市民会館・多賀市民会館は4月中旬から5月下旬に至るまで休館を余儀なくされています。

コロナに負けるな! 市民会館・シビックセンターは再開に向けて動き出しています!

を再開しています。

また、永らく開催を自粛していた自主イベントも現在復活に向けて企画進行中で、8月より皆様に娯楽を提供できるよう準備しているところです。現在企

した。しかし国の緊急事態宣言解除や茨城県の設けるコロナ対策指針のステージ緩和を受け、現在施設独自のガイドラインを作り、入場者数や利用方法などに一部制限を設けつつホールや会議室の貸館利用

画を進めているイベントは

・夏休み親子映画会

(多賀市民会館、8/10)

・ひたち納涼寄席

(日立シビックセンター 8/25、26)

・千住真理子リサイタル

(日立シビックセンター 9/6)

などを予定しており、その他にも準備を進めている企画が多数ございます。

(日時や入場料等の詳細につきましてはそれぞれ施設にお問い合わせください)

イベントの実施に当たっては施設職員によるさまざまな感染防止対策をとり、万全の状態の皆様を迎え入れます。ご来場される皆様にご協力をお願いする部分もございすが、何卒ご理解をお願い申し上げます。



親子映画会は多賀市民プラザ広場で上映します



夏の恒例行事となった納涼寄席

新型コロナウイルスによる自粛ムードのせいであらゆる娯楽が制限を受け、多くの方がストレスを溜めこむ日々を送られていることと思います。また町中から娯楽の火が消えたことで侘しさを感ずる方も多数いらっしゃるかと思えます。この機会にストレスを発散させ、心身の健康を取り戻すきっかけとなるよう、職員一同皆様のご来場を心よりお待ちしております。



会議室ご利用後は机・椅子を消毒しています

お知らせ

「獅子・狛犬の世界」ピピピコンサート物語は今回で終了となります。寺田誠さん、ピピピスタッフの皆さんありがとうございました。

編集後記

■新型コロナウイルス以外のほのぼのとした話題ということで、我が家の飼猫の話でも一つ。縁あって知人から2年前に譲り受けた茶白の雄猫だが、完全室内飼いがゆえに「箱入り息子」と化し、どうしようもない甘たれに育ってしまった。◆朝の4時を過ぎると熟睡している家主の顔を前足で叩いて餌を催促する。家主がスマホに集中していると、かまってほしさにわざと食卓の上に乗る。ペットボトルの蓋を目にすると飛びついて猫サツカーを始める。買ったばかりのセーターは彼奴に引き裂かれて、一度も着ないままボロ切れと化した。■私の躰け方が間違っていたのか・・・と反省しつつ、出窓の内側にチョンと座って家主の帰りを迎えてくれる猫がたまになく愛おしいのである。(A)

表紙の写真



大震災により、市内の海岸の地形は大きく変わった。子供のころから何度も楽しんで海水浴場ゆえ、当時は衝撃を受けたものだ。あの日から9年。何事もなかったかのように海鳥たちは羽根を休めている。地形が変わったことなど気にも留めずに。

撮影は東多賀町の白土忠明さん。ふるさと日立カレンダー応募作品よりお借りしました。

発行 公益財団法人日立市民科学文化財団
「ひたちの文化」編集委員会

〒317-0063 日立市若葉町1-5-8 日立市民会館内
TEL 0294-22-6481 FAX 0294-22-6633
HPアドレス <http://www.civic.jp>

※ご意見・ご感想をお寄せください。

