

# ひたちの文化

**2** エッセイ⑩<sup>4</sup> 木樽 博さん  
 3 切り絵に親しむ③ 竹蓋 年男さん  
 3 日々を詠む⑨<sup>7</sup> 選・評 三浦 武也さん  
 4 My 仕事 ⑫<sup>2</sup> 動画カフェ「たて糸 et よこ糸」 磯野百合子さん



**5** ふるさと探訪パートⅡ⑦<sup>8</sup>  
 10Qじいじさんのちょっと笑える夜空のお話し⑦ 6  
 知られざるディープな日立(最終回) 7  
 常陸多賀の空に傘の屋根が出現! 8



## 「ひたちライトアップ」

撮影：中野 律子さん（東多賀町在住）  
 撮影場所：日立市役所

いつのことだったか、激しい夕立の後の帰り道で、綺麗な虹を目にした。その時、些細な事で気分が滅入っていたが、天頂に向かっ  
 て伸びる虹の美しさについ足を止めてしまっただけ、しばらく佇んで見  
 入っているうちに、心が晴れ晴れ  
 としたことを覚えている。  
 彩(いろどり)は人の心に潤いを  
 もたらす。近年大人向けの塗り絵  
 が国内外で人気を集めているそう  
 だが、一説によると塗り絵の作業  
 をすることで人間の感覚的な部分  
 を司る右脳が活性化され、ストレ  
 スが軽減されるからだという。海  
 外ではアートセラピーとして塗り  
 絵が活用されているところもある。  
 日常生活に彩りをつけることは、  
 心の豊かさを育むことにつながる  
 のである。  
 ここ一年余りの社会情勢下では、  
 新型コロナウイルス対策と経済の  
 立て直しが最優先課題とされてき  
 た。先行きが不透明になり不安に  
 包まれると、人の眼には周囲の色  
 褪せてモノクロに見えてしまう。  
 実際の心理学のフィールドでも、  
 鬱や不安を感じている人に自分の  
 気分を色で表してもらおう実験を行  
 うと、多くの場合灰色が選ばれる  
 のだという。  
 ともすれば後回しにされがちな  
 文化芸術であるが、灰色の世界を  
 色彩豊かなものに変える力がある  
 と信じている。依然として行動制  
 限はあるが、遠方へ足を運ばずと  
 も近場でも芸術に触れる機会は数  
 多ある。普段から気を配っていれ  
 ば自然が作り出す芸術作品に気づ  
 き、心打たれることもあるだろう。  
 貴方にとっての「虹」を、見つ  
 けてほしい。



# エッセイ

## チーズを楽しもう!

木樽 博



木樽 博(こぐれ ひろし)

1948年群馬県出身。1972年から日立在  
住。NPO法人チーズプロフェッショナル  
協会顧問。1995年から日立酒楽会(ひた  
ちささえ)を主宰。県北でチーズ、ワイン、  
ウイスキーなどを楽しむ会を主催。  
ワインエキスパート。チーズプロフェッ  
ショナル。フランスチーズ鑑評騎士。東京  
ウイスキー&スピリッツコンペティ  
ション審査員。



「蘇」:平安時代を再現した  
当時のチーズ

この数年、テレビでもチー  
ズに関する情報を多く目にす  
るようになりましたね。現在、  
日本には、大手のチーズ工場  
から数名でチーズ造りをして  
いる工房まで、合わせて  
320カ所以上のチーズ製造  
所があります。ここ10年位の  
間に、国産チーズの実力が大  
幅に向上し、近年、外国のチー  
ズコンテストでも上位入賞す  
るチーズ(ワールドチーズア  
ワード2019...15品が受賞)  
が出てきました。

日本のチーズの歴史を振り  
返ってみます。日本にチー  
ズが伝わったのは飛鳥時代、仏  
教の伝来とともに日本に入っ  
てきました。平安  
時代には  
(蘇)や  
(酪)が  
造られ、  
武士の文化となり乳利用の文  
化は表舞台から消えてしま  
います。江戸時代になり、光圀  
公が乳を固めたものを食べて  
いました。また、將軍吉宗が  
インドから白牛を輸入し、房  
総の官牧で飼育し(白牛酪)を  
食べたそうです。明治に入  
り北海道に近代的な欧米型農  
業が導入されます。大正時代  
に乳業大手3社の前身が設立  
されました。昭和9年  
(1934)頃、プロセスチー  
ズの製造が始まります。第2



森のシェーブル館

皇族・  
貴族の  
食べ物  
や薬と  
して利  
用され  
ていま  
す。鎌  
倉時代  
以降、

次大戦後、国産チーズの製造  
は、東京オリンピック、大阪  
万博、イタリアンフードのブー  
ムを経験して急増し、この時  
期に中小の工房が出来ました。  
2019年に日本国内で消費  
されたチーズの量は、輸入チー  
ズ(86%)と、国産チーズ(14%)  
の構成になっています。  
現在、茨城県には4つのチー  
ズ工房があります。水戸市の  
「森のシェーブル館」、石岡市  
の「鈴木牧場」、稲敷市の「新  
利根チーズ工房」、常陸太田市  
の「ひたちおおたチーズ工房」  
です。森のシェーブル館は、



石岡鈴木牧場



ひたちおおたチーズ工房



新利根チーズ工房

30年余のチーズ製造の歴史が  
あり、定期的に国内のコンテ  
ストに入賞し、国産チーズ製  
造ではベテランのグループに  
入ります。鈴木牧場は、土づ  
くりにごこだわった自然派工房  
です。新利  
根チーズ工  
房は、4年  
前に設立さ  
れた工房で  
すが、隣接  
する放牧場  
のストレス  
フリーな牛  
のミルクを  
使い頭角を現してきています。  
ひたちおおたチーズ工房は里  
美地区の自然豊かな環境で育  
つ牛のミルクを使っており、  
昨年2020年4月に製造開  
始しました。  
どの工房も特徴のある美味  
しいチーズを造っています。  
是非、皆さんも手に取って(地  
元茨城の美味しいチーズを)  
味わってください!  
注記:(蘇)は牛乳を加熱濃縮した  
もの(推定)、(酪)は酸凝固チー  
ズ(一種(推定)、(白牛酪)は牛乳を加熱  
凝縮し乾燥させたもの(推定)

## ほっこり! 素敵な出会い

多賀市民プラザは、毎日たく  
さんの方がいらっしゃる複合  
施設です。「これはどこで手続  
きすればいい?」「コピーお願  
いします」「駐車券を通す機械  
はどこ?」などなど。多賀市民  
会館の窓口は総合案内所にな  
っていると行って良いでしょう  
(総合案内所ではありません)。  
「その手続きは市役所です  
よ」「駐車券の機械は無く、そ  
のまま1時間無料です」。これ  
までに何回言ったか分かりま  
せん(笑)。

のかないのか。いかに大事な  
情報をお客様の目に届けられ  
るか。情報が多くても少なく  
てもダメ。バランスが重要。  
私は、「Simple is Best」とい  
う言葉が大好きです。単純が  
一番良いという意味ではなく、  
これ以上削ぎ落とすことができ  
ない状態、つまり「究極の洗  
練」という意味があるそうで  
す。

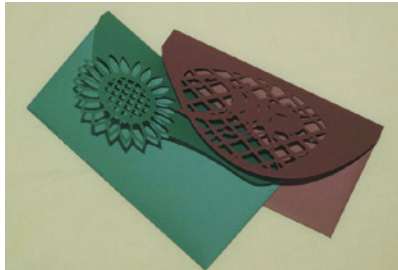
情報過多な現代社会の中、  
「Simple is Best」の精神で、洗  
練された情報を市民会館から  
皆様にご提供していきたいで  
す。

## まちのサロン 市民会館





コースター



ポチ袋

普通のポチ袋や御祝儀袋だったら、中身を取ってポイと捨てられてしまいかもしれませんが、切り絵のポチ袋だったら大切な宝



イヤリング・ピアススタンド

切り絵は額装して鑑賞するのが一般的です。しかし、最近では切り絵人口も増え、自分で切った作品を飾る人が多くなってきました。さらにもう一歩足を踏み入れ、日常生活の中に取り入れてみると楽しさ倍増になるものです。前回に書きました切り絵を貼った団扇(うちわ)やランプ

シエードがそれです。他にもいろいろあるので、今回はそんな楽しい切り絵の一部を紹介します。例えば、お客さんが来たときに湯呑み茶碗をそのまま出さず、切り絵のコースターに乗せて出したらどうでしょう。些細なことですが、そこから話が弾み楽しい会話につながるはずです。お孫さんにお小遣いをあげるときや合格祝いなどに切り絵のポチ袋で渡すと大変喜ばれます。

誰でも楽しめる切り絵

切り絵に親しむ

竹蓋 年男

3



たけふた としお

日立市出身。2003年に塾の講師として真壁町へ赴任。茨城県で開かれた国民文化祭をきっかけに作品制作を始める。2014年に地元の旅館で初の個展を開き、その後は切り絵教室や切り絵の会を通して町おこしの活動を続けている。



ブックカバー

物として保管してくれるはずですよ。

皆さんの中には読書好きな方もたくさんいると思いますが、切り絵のブックカバーで包まれた本を持ち歩くだけでとてもオシャレですね。そんな本を電車やバスの中で読んでいたら、周りの人にも好印象を持たれること間違いありません。また、イヤリングやピアスをたくさん持つて

いる女性は少なくないと思いますが、それらをケースや筆筒の中に仕舞い込むことなく切り絵のスタンドに掛けて眺めるのも楽しいものです。

季節に合わせた切り絵を折り紙のように折って立体に組んでみると、素晴らしいオブジェにもなります。それをイベントの度に作る、日常生活も楽しくなってくるものです。ハロウィーンの立体切り絵はその代表的なものです。ひなまつりやクリスマスにも同じようなものを作ることがで



ハロウィーン

皆さんもこのような作品をつくって生活空間に置いてはいかがでしょうか？きっと楽しい毎日になりますよ。



犬の立体切り絵

きます。また、カブトムシやクワガタムシなどの昆虫や柴犬などを切り折りして、車のダッシュボードに置くだけでドライブの友になります。

独り居に笑い種持ち来る天使

水庭 源乃

笑い種をだれが持つて来るのでしょうか。それは孫なのです。天使なのです。独り住まいが多くなった今、お土産ではないのです。顔を見ただけでうれしいのです。老いの心情を詠んだ味わいの深い句になりました。

令和三年全日本川柳誌上大会入選句。

97 日々を詠む

《選・評 三浦 武也》



# My 仕事 123

「縁を紡ぐ骨董カフェ」

骨董カフェ  
たて糸 et よこ糸  
オーナー  
**磯野 百合子さん**  
(森山町)

市内南部の閑静な住宅街にそのカフェは在る。店内に一步足を踏み入れると、外観からは想像もつかないほど多彩なアンティークが所狭しと並んでいる。オーナーの磯野百合子さんはご高齢ながらも矍鑠(かくしゃく)とした素敵な女性。そんな磯野さんへのインタビュウでは、お店の事から始まり昔日(せきじつ)の思い出や人生訓に至るまで四方山話に花が咲いた。



入り口に掲げられた看板とメニュー表

テーブルや椅子なども普段使っていたものですし、和室の棚は、茶箆筒(ちやだんす)のガラス戸を外して使っています。廊下の奥

今年で88歳になります。若いころから骨董が好きで、三十代で古物商の免許を取ったんです。いろいろと自分の気に入ったものを買い集めていたのですが、空き家になってきたこの家を改装し、ここにある物を並べて骨董屋を開いてみてはどうかと思うてこのお店を始めました。品物をただ並べるだけでは素っ気ないので、コーヒーも出せるように工夫し、3年前にお店を開きました。

お店を始めるために物を仕入れたことはないんです。の部屋にかけてある着物や洋服は、以前私が着ていたものです。次女が日本とフランスを行き来してありまして、洋間の一部分を娘のコーナーにしてフランスで購入した小物などを置いています。そういった次第ですから、商売気は全くないんです。ただ、普段接点のない方にこの仕事を通してお目にかかることで、人生勉強をさせていただき、ひいては私の認知症の予防になればと思っています(笑)。



素敵なお孫さんとのツーショット

壁際にあるレコードプレイヤーは夫が生前に買ったものですが、きちんと修理し



Tadaima Coffeeさんのコーヒー



年代物のレコードプレイヤー

て、今でも音を出せます。お客様が好きなレコードを持ちよって、かけながらお茶を楽しむこともできますよ。囲碁の盤と石もあるのでこちらにも声をかけてくだされば自由に使えます。今は断捨離の時代ですから、うちのようなお店には逆風なんですけれど、できる限り続けていきたいです。混まないののでゆっくりできていいと言ってくださる方もいます。

私は昭和8年の生まれで戦争も体験しています。戦時中は焼夷弾を落とされたり艦砲撃を受けたりして必死に逃げ回りましたよ。まだ子どもでしたが、夜中に近くの公園まで歩いて逃げたり。母は海岸の浅瀬に何時間も立ち、沖の軍艦から発射された砲弾が上空を通り抜けるのをやり過ごしていたそうです。でもそうした実体験を孫に話しても、お伽噺のようだと聞かれて(苦笑)。こういった話は私たちの世代までにしかわからないのでしようね。私たちはその日の食べるものにも困る暮らし、忍耐が当たり前の生活を経験してきた世代ですから。

普段から心掛けていることは、自分と人を比べず、自分らしく今日一日を楽しく過ごすことです。今はコロナ禍で大変な状況ですけども、こんな時だからこそ得られる事、感じることもあると思います。若い方々が少しでも希望を持てるような世の中になるように、心から祈る日々です。

お店の名前は、娘が家の整理をしていて見つけた書からとりました。「人柄」という柄は、親からもらったたて糸と、自身がこつこつと美しさを願いながら織るよこ糸とで織られてゆく」という文意に感銘を受けて、店名に使いました。etはフランス語で、英語の and です。「たて糸とよこ糸」ですね。

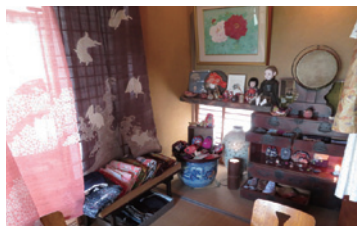
お店の営業時間は毎週水曜日の午後1時から5時までです。娘とアルバイトの方で手伝ってもらいながら毎週水曜日だけお店を開いています。娘もいつも来られるわけ

ではないし、私も機能訓練などの予定があるので水曜日しか開けないんです。お客様には一番行きづらい時間だと聞かれます(笑)。

一番の宝は人間ですね。最初に就職したのは日製の海岸工場でし



フランスらしい小物がずらりと…



一つ一つ思い出がこもった品々



# ふるさと探訪パートⅡ- 78

## 日立の地名 —助川と相賀—

佐藤 早樹子 (日立市郷土博物館研究員)



日立市には古くから伝わる地名が多く残っている。今回取り上げる助川と相賀は約1300年前に編纂された『常陸国風土記』にルーツをもつ由緒ある地名だ。『常陸国風土記』久慈郡の条には「助川駅家(すけかはのつみや)あり。昔は逢鹿(あふか)と号(なづ)く。古老曰(い)へらく、『倭武天皇(やまとたける)のすめらみこと』、此に至りたまひし時に、皇后参り逢ひたまひき。因りて名づく。幸み

こともち)久米大夫(くめのまへつぎみ)の時に至りて、河に鮭を取らむと為て、改めて助と名づく」といへり。《俗(くひつ)の語(ことば)に、鮭の祖(おや)を謂ひて「須介(すけ)とす。くひつある。『風土記』編纂と同時代に設置された古代の交通機関「助川駅家」のある場所は、かつては倭武天皇の説話にちなんで「逢鹿」といったが、久米大夫が幸(地方行政のために中央から派遣された官僚)であった時代に河で鮭を取ったので(地元言葉で鮭の親を「すけ」と呼ぶのになんで「助川」と改めたという内容である。つまり「助川」よりも「逢鹿」のほうが本来の地名であった。「風土記」では、古い地名の由来を天皇巡幸説話に仮託することで天皇による地方支配を象徴する手法がしばしば用いられ、「逢鹿」はそれにあたる。ところが、「助川」は後の地方官である久米大夫の治下において名づけられたという。「逢鹿」から「助川」への改称は、倭武天皇Ⅱヤマトタケルという伝説上の人物による象徴的支配を、実際の政治体制に

基づく現実的支配で上書きする意図を含んだ記述とも考えられる。



宮田川河口 (出典: 新郷土日立 歴史)

「風土記」編纂からおよそ百年後に助川駅家は廃止されたが、「助川」の地名はその後も途絶えることなく現代まで続いている。ただ室町時代には「介川」、元禄の頃は「助川」、明治時代にまた「介川」と漢字表記は交互に変遷したようだ。鮭を取った河は現在の宮田川に比定され、幕末にはまだ鮭を捕ることがあったらしい。『新編常陸国誌』には「鮭ノ大ナルヲ須介ト云フコト、当国(常陸)ニハ今ハ絶エタラド、陸奥国南部及松前ノ土人ハ鮭ノ大ナルヲ佐介

乃須介(さけのすけ)ト云ヒ、鱒ノ大ナルを麻須乃須介(ますのすけ)ト云フナリ」とみえキングサーモンのことを現在でもマスノスケと呼ぶなど、特に北海道く東北では鮭や鱒をスケと呼ぶことは一般的だそう。いつほう「逢鹿」は「助川」に完全に取って代わられたわけではなく、「風土記」編纂以降はおそらく中世にかけて「相賀」に変わって「助川」と併存したことが後代の史料から窺える。そして「元禄郷帳」や『水府志料』によれば、元禄年間に「会瀬

と改められた。会瀬村となったあとも、村で産出する「相賀砥」という砥石が隣村の「介川砥」と並んで諸方へ売り出されたという。現在の日立市相賀町となったのは昭和39年のことであつた。

### 友の会だより

ひたち市市民会館 友の会

#### 友の会事務局より

ひたち市市民会館友の会会員の皆様におかれましては、日頃より会の運営活動にご理解・ご協力を賜り感謝申し上げます。令和2年度は新型コロナウイルス感染症拡大の影響を受けて全国で外出が制限され、文化芸術関連のイベントは真つ先に規制の対象となつてしまいました。市民会館のコンサート事業の多くや、友の会鑑賞バスツアーなども中止や延期をせざるを得ない状況が

ひたち市市民会館 友の会











『0から想像するイベント制作の舞台裏』

0から想像する  
イベント制作の舞台裏!!



執筆者プロフィール



えびさわ 海老沢 貴志 | 株式会社みろっく代表取締役 測量士  
◇みろっくの企業理念◇ Human Dream Link -人と夢を繋ぐ-  
キャンプ場「フォレストピア七里の森」代表  
◇イベント企画制作◇  
「小津山森フェス」「炭火焼き横丁バルパ小屋」「未来のカタリバ」  
「囃きの星」  
◇趣味◇  
登山・歴史探検・寺社仏閣探検・超古代史研究・映像製作YouTube

今回は歴史の話から離れて『0から想像するイベント制作の舞台裏』

イベント制作は、人もお金もかかって大変だ。一体何が大変なのか？まずは企画から実施までの行程を見てみよう。

企画、仲間募集、趣旨説明、組織編成、予算編成、会場選定、デザイン制作、広報宣伝、運営計画、安全管理計画、スタッフ募集、運営、報告、レビュー。

現在は、感染予防対策もある。企画の段階からハードルは多い。さらにイベントの趣旨や内容をわかりやすく伝えないと仲間も人も集まらない。企画広報が上手くいって来場者が多すぎるとクレームに繋がる。ちょうど良いさじ加減が必要だ。このようにイベント制作に携わると悩みや苦労が山積みだ。

さらにイベントを分類すると3つの実行パターンがある。

①行政②市民団体や自治体③民間企業

どのパターンでも多くは、予算ありきで企画が始まる。しかし、私は予算ベースで企画を考えない。予算がなくてもワクワクする事を考える。夢を描き語り、仲間を集めて企画を膨らませる。

簡単にイベント制作の仕組みをお話したところで、現在進行形で制作している『NEO縄文祭』の舞台裏。

こんなお祭りあったらいい

な、出来たら良いな、どこかのアニメソングのようなイメージで、全てが妄想から始まる。次にお酒のつまみにして人に話す。『この場所こんな事したいんだよね』

話した人から感想やアドバイスを聞き取りサーチする。

この企画は、日本人のルーツである縄文人や古代祭祀音楽・神楽や舞などを自然の中で体験して太古の記憶を呼び起こす。10000年以上続いた縄文文化を体験する縄文EXPO、土偶創り体験、焚火を囲みながらの古代祭祀と奉納演奏を、キャンプをしながら自然の中で堪能する。共に創りながら体感するフェスである。この号が配布された頃には終わっていると思う。

最後に私が何故？大変なイベント制作を行うのか？

0から1を創り出すクリエイションは成功しても失敗しても、そこまでの道のりが楽しい。集まった仲間と苦楽を共にして、難題をクリアしながら実行し充実感を享受する。まさに共同プレイによるオンラインRPGゲームの感動だ。そして、既存のお祭りを誘致するのではなく、全く前例のない場所での新しい事をクリエイションする喜びがイベント制作にはある。

最後に私が何故？大変なイベント制作を行うのか？

0から1を創り出すクリエイションは成功しても失敗しても、そこまでの道のりが楽しい。集まった仲間と苦楽を共にして、難題をクリアしながら実行し充実感を享受する。まさに共同プレイによるオンラインRPGゲームの感動だ。そして、既存のお祭りを誘致するのではなく、全く前例のない場所での新しい事をクリエイションする喜びがイベント制作にはある。

日立シビックセンター・日立市民会館 催し物のご案内

第23回 初秋ひたち能と狂言

第1部 【能楽発表会】(市内能楽関係者及び団体の発表)  
第2部 【能公演】(能楽師による公演)  
【日時】 9月18日(土)  
第1部：午前11時開演 ※入場無料  
第2部：午後4時30分開演 ※有料  
【料金】 全席指定 S席5,000円、A席3,000円、  
高校生以下1,000円  
【会場】 日立シビックセンター  
音楽ホール特設能舞台  
【出演者】 観世鏡之丞、鵜澤久、  
野村万蔵 ほか  
【申込み】 ☎ 0294-24-7720



声優朗読劇フォアレーゼン 日立オリジナルストーリー  
～助川海防城哀歌～ 山野辺義芸——我に敵意なし

人気声優が出演する、他では見られないオリジナル朗読劇！  
声優の声とともに、音楽の生演奏で贈る茨城日立オリジナルの物語。  
朗読劇の後には声優たちによるトークコーナーも！  
【日時】 9月19日(日)  
15時開演(14時開場)  
【出演者】 山下誠一郎、鈴木峻汰、小林千晃ほか  
【料金】 全席指定 一般 4,500円  
ひたち市民会館友の会 4,300円  
高校生以下 2,000円  
(当日500円増)  
【会場】 日立市民会館ホール  
【申込み】 ☎ 0294-22-6481



能楽文化サロン

【内容】 9月18日開催の「第23回初秋ひたち能と狂言」の見どころを出演者がわかりやすく解説します。  
【日時】 9月12日(日)  
午後2時から午後4時まで  
【会場】 日立シビックセンター  
702-704号会議室  
【講師】 鵜澤久(観世流シテ方能楽師)  
【参加料】 100円  
【申込み】 ☎ 0294-24-7755



今も未来も自分らしく

～元気に年齢を重ねていくための薬膳～  
薬膳で考える臓器のアンチエイジングや整え方を学び、軽やかな更年期を迎えましょう。若い時からの準備も大切。幅広い年代の方に知っていただきたいお話と薬膳料理の実習です。  
【日時】 9月11日(土)  
午前10時から正午まで  
【講師】 西尾裕子(薬膳料理教室花ZENmjuk/  
薬膳フードデザイナー)  
【参加料】 2,500円(材料費込)  
【会場】 日立シビックセンター 料理室  
【問合せ】 ☎ 0294-24-7711





# ～常陸多賀の夏を楽しもう!!～ SUN SKY HITACHITAGA



この夏、多賀市民プラザが色鮮やかに大変身。多賀地区の活性化を目指す団体「Goon常陸多賀」と当財団がコラボし開催中の「SUNSKYHITACHITAGA」では、色とりどりの傘が多賀市民プラザ広場の上空に広がっています。日中は太陽の光を浴びて輝き、夜はライトアップの光で幻想的に煌めきます。また屋内のギャラリースペースでは和傘を吊り下げ、日本の伝統的な美を表現しています。



さらに多賀高等学校美術部と大久保中学校美術部の協力を得て、カラフルな傘とベンチを制作していただきました。会場

内に設置してありますので、ベンチに腰掛けながら色とりどりの傘が織りなす壮観な景色をお楽しみください。入場無料。



## 私たちの文化のバックナンバーがWEB上で読めるようになりました!

(公財) 日立市民科学文化財団のホームページに掲載しています。気になる記事をチェックしてみよう!

<http://www.civic.jp/hitachi/magazine/>



## イベント情報

会場 多賀市民プラザ 日立市千石町2-4-20

期間 7月22日(木祝)～8月22日(日)

9時～22時(ライトアップは19時～22時)

問合せ 0294-24-7711(日立シビックセンター)

※悪天候の場合開催が中止になることがあります。

## お知らせ

「知られざるディープな日立」は今回で終了となります。海老沢貴志さん、ありがとうございます。

## 編集後記

◆今回My仕事に掲載したたて糸etよこ糸さん、以前から取材したいと考えていた。■実は、昨年の秋にプライベートで一度訪れている。そこで磯野オーナーと身内が既知の仲であることが初めてわかり、一気に距離が縮まった。◆すぐにも取材を申し込みたかったが、コロナ第3波の影響でお店が休業を余儀なくされて二の足を踏んでいた。■今年5月から営業を再開したとの噂を聞きつけ、今号で取材することが叶った。年の差約50歳の片思いが実った瞬間でもある。◆磯野さんのお話は聞いていて胸に沁み入るものばかりであった。若い世代にこそ耳を傾けてもらいたいと願う。

(A)

## 表紙の写真



レインボーカラーに照らし出された市役所新庁舎の大屋根。このライトアップは令和2年の8月末から9月頭にかけて実施された。当時筆者も先の見えない不安な気持ちを抱きながら眺めたことを思い出す。もし今また同じ光景を目にすれば、今度はどのような心境になるのだろう。撮影は東多賀町の中野律子さん。ふるさと日立カレンダー応募作品から拝借しました。

発行 公益財団法人日立市民科学文化財団  
「私たちの文化」編集委員会

〒317-0063 日立市若葉町1-5-8 日立市民会館内  
TEL 0294-22-6481 FAX 0294-22-6633  
HPアドレス <http://www.civic.jp>

※ご意見・ご感想をお寄せください。

